

## მოთხოვნები ნაშრომის გაფორმების მიმართ - APA სტილი

### ნაშრომის გაფორმება და წყაროთა აღნუსხვა

მსოფლიოს ყველა უნივერსიტეტი სტუდენტთა და მეცნიერთა მიერ შექმნილი წერიტი ნაშრომების გასაფორმებლად იყენებს რო-მელიმე აღიარებულ ფორმატს, ოფიციალურ სტილს, რათა აკადე-მიური ნაშრომები ერთიან ჩარჩოში მოაქციოს.

აკადემიური ტექსტის გაფორმების სტილი არის შეთანხმებათა სისტემა, რომელიც მოიცავს ნაშრომის გაფორმების დეტალურ ინსტრუქციას. მხოლოდ აკადემიური ტექსტის გაფორმების სტილის გამოყენების შედეგად იქცევა ნაშრომი დოკუმენტად.

საქართველოს უნივერსიტეტში (თუ შესაბამისი პროგრამით სხვა რამ არ არის დადგენილი) რეფერატის, სტატიის, კვლევითი ნაშრომის თუ ნებისმიერი სხვა წერილობითი დოკუმენტის დასაწერად გამოიყენება ამერიკული ფსიქოლოგიის ასოციაციის მიერ ჩამოყალიბებული წერის სტილი - აფა და შესაბამისად, ყოველი საუნივერსიტეტო ნაშრომი (თუ შესაბამისი პროგრამით სხვა რამ არ არის დადგენილი) აფას სტილის მოთხოვნათა დაცვით უნდა შესრულდეს.

აფა-ს სტილი ორ ძირითად კომპონენტს მოიცავს: წერიტი ნაშრომის გაფორმების ზოგადი წესი და ნაშრომში გამოყენებულ წყაროთა მონაცემების (ციტირების) წესი.

აფა-ს სტილის დაცვა ბევრი თვალსაზრისით არის მნიშვნელოვანი:

- ერთიანი სტანდარტის მიხედვით გაფორმებული აკადე-მიური ნაშრომების არსებობა მნიშვნელოვნად აიოლებს გა-მოყენებულ წყაროთა გადამოწმებასა და საჭირო ინფორმა-ციის მოძიებას.
- აფა-ს სტილის თანმიმდევრული გამოყენება მიუთითებს ავტორის, როგორც აკადემიური შრომის შემქნელის, სანდობაზე; სტილის დაცვით იგი ადასტურებს, რომ ჯეროვან პა-ტივს მიაგებს წინამორბედ მეცნიერთა ღვაწლს.
- აფა-ს სტილის გამოყენებას შეუძლია თავიდან აგვარიდოს პრაქტიკაში არსებული ისეთი მწვავე პრობლემა, როგორცაა პლაგიატი ანუ ავტორის ვინაობის დაუსახელებლად მისი იდეებისა თუ მეცნიერული მიგნებების უნებლიე ან მიზან-მიმართული მითვისება.

### აფა-ს სტილის ძირითადი კომპონენტები

აფა-ს სტილი არსებითად ორ ძირითად კომპონენტს მოიცავს:

I. წერიტი ნაშრომის გაფორმების ზოგადი წესი

ფორმატი - (A 4 ), გამოყენებული შრიფტი (ქართული - Sylfaen; ინგლისური - Arial/Times New Romans);

შრიფტის ზომა -მთლიანი (სათაური, ტექსტი, გვერდი..)

ნაშრომისთვის (11), პწკარებს შორის მანძილი (1.5), ველების დაცვა (2.54 სმ/1 ინჩი) და სხვა;

გრძელი ცხრილები - პწკარებს შორის მანძილი (1.0);

ნაშრომის დანომვრა - ნაშრომი ინომრება შესავალი გვერდიდან თანმიმდევრულად არაბული ციფრებით იმავე (ტექსტის) შრიფტითა და ზომით გვერდის ზედა მარჯვენა კუთხეში; გამონაკლისი თავფურცელია, რომელზეც გვერდი არ აღინიშნება; ნაშრომის ფორმა - ტექსტი, ცხრილი, ილუსტრაცია იწყება გვერდის დასაწყისიდან, დაუშვებელია სივრცის გამოტოვება. ყოველი ახალი თავი იწყება ახალი გვერდიდან.

II. ნაშრომში გამოყენებულ წყაროთა მონაცემების მითითების (ციტირების) წესი აფა-ს სტილის გამოყენებისას უნდა ვიცოდეთ, როგორ გავაფორმოთ:

- თავფურცელი
- თანმდევი სათაური
- მოკლე ტექსტური ციტირება
- ვრცელი ტექსტური ციტირება
- პერიფრაზირებული ტექსტი
- გამოყენებული ლიტერატურის ჩამონათვალი
- ილუსტრაციები, ცხრილები და ნახატები

### **თავფურცლისა და სათაურის გაფორმება**

აფა-ს სტილის მიხედვით აუცილებელია, ნაშრომს ჰქონდეს თავფურცელი, რომელიც გარკვეული თანმიმდევრობით იქნება ორგანიზებული.

საბეჭდი სივრცის განსაზღვრისას უნდა გავითვალისწინოთ, რომ ნაშრომის ტექსტი დაცილებული უნდა იყოს გვერდის მარჯვენა და მარცხენა ნაპირიდან 2.54 სმ-ით (1 ინჩით).

თავფურცლის ზედა მარჯვენა კუთხეში განთავსებულია ე. წ. თანმდევი სათაური, რომელიც სრული სათაურის შემოკლებული ვერსიაა და გვერდის აღმნიშვნელი ციფრიდან ხუთი სივრცობრივი ერთეულით არის დაცილებული. სიტყვების რაოდენობა შეზღუდულია (50 სიმბოლომდე) თანმდევი სათაური უნდა გამოჩნდეს აკადემიური ნაშრომის ყოველ გვერდზე. ის ნაშრომთან შედარებით მცირე შრიფტით (8) და დახრილად (Italic) იწერება.

ნაშრომის სრული სათაური თავფურცლის ზედა მესამედში ფორმდება. სათაურის ქვემოთ, ორი-სამი ინტერვალის დაშორებით, იწერება ნაშრომის ავტორის სახელი და გვარი; შემდეგ - უნივერსიტეტისა და იმ სკოლის დასახელება, რომლისთვისაც შეიქმნა ნაშრომი; შემდეგ ოთხი-ხუთი ინტერვალის დაშორებით ნაშრომის ხელმძღვანელის სახელი და გვარი. თავფურცლის ბოლოს, მის შუა ნაწილში იწერება ნაშრომის შესრულების ადგილი და ქვემოთ - თარიღი (წელი).

მაგალითად:

თვითმფრინავის ბიჭები

თვითმფრინავის ბიჭები, ანუ ჯინსების თაობა

ავტორი: მარიამ ლორთქიფანიძე

რეფერატი შესრულებულია

საქართველოს უნივერსიტეტის

ხელოვნებისა და ჰუმანიტარულ მეცნიერებათა სკოლის

აკადემიური წერის კურსისთვის

ხელმძღვანელი: პროფესორი ნანა შავთვალაძე

თბილისი

2013

## ციტირება

ციტირება [გერმ. zitieren] - ციტატის, ციტატების მოყვანა.

აფა-ს სტილს როცა ვიყენებთ, ტექსტში ავტორის მოსაზრებების ან ციტატების ჩართვისას უნდა დავიცვათ გარკვეული წესები. წარმოგიდგენთ ძირითად ნიმუშებს:

აფა-ს სტილი განასხვავებს წყაროთა მითითების ორ ფორმას:

I. აკადემიურ ნაშრომში გამოყენებული წყაროს შესახებ არსე-ბული მონაცემების

შიდატექსტური ციტირება - როცა წყაროს შე-სახებ არსებული მნიშვნელოვანი მონაცემები წარმოდგენილია უშ-უალოდ ნაშრომის ტექსტში.

II. აკადემიურ ნაშრომში გამოყენებული ლიტერატურის ნუსხის შედგენა. ჩვეულებრივ, ის აკადემიური ნაშრომის ბოლოს არის გან-თავსებული.

## შიდატექსტური ციტირება

ციტატა - რაიმე ნაწარმოების ფრაგმენტი, რომელიც ჩართულია სხვა ტექსტში წყაროს მითითებით.

აფა-ს სტილის მიხედვით ციტირება აუცილებელია გამოვიყენოთ სამ ძირითადად შემთხვევაში – სხვა ავტორთა ტექსტების უცვლელად გამოკრებისას, მათ მიერ გამოთქმული მოსაზრებების შეჯამებისა და მათი აზრების პერეფრაზირების დროს.

პერიფრაზირება - არის სხვა ლექსიკური ერთეულებით (საკუთარი სიტყვებით) ავტორის აზრის უცვლელად მოყვანა.

რაკი სამივე შემთხვევაში ავტორის მიერ ტექსტში მოყვანილი აზრი ეკუთვნის სხვა ადამიანს, ამიტომ აუცილებელია წყაროს მი-თითება შესაბამისი ფორმით.

აფა-ს სტილის მიხედვით, ტექსტის შიდა ციტირების დროს წყაროს შესახებ მოცემულია სამი მნიშვნელოვანი მონაცემი, რომლებიც ერთმანეთისაგან გამოიყოფა მძიმით, ესენია:

1. ციტირებული წყაროს ავტორის გვარი
2. ციტირებული წყაროს გამოცემის თარიღი
3. გვერდის (გვერდების) ნომერი (ტექსტის ფრაგმენტის შემთხვევაში).

თუ ვიყენებთ წყაროს ელექტრონულ ვერსიას, ვუთითებთ ინ-ფორმაციის მოძიების თარიღსაც.

## მოკლე შიდატექსტური ციტირება

პრაქტიკაში არსებობს სხვადასხვა ტიპის ტექსტური წყარო და შესაბამისად, განსხვავებულია ციტირებულ წყაროთა მონაცემებიცა და მათი დამოწმების წესიც.

თუ იმოწმებთ რომელიმე ავტორის მთელ ნაშრომს და არა მის ფრაგმენტს, მაშინ უთითებთ მხოლოდ ავტორის გვარს და მისგან მძიმით გამოყოფთ გამოცემის წელს, ხოლო სრულ ინფორმაციას პირველწყაროს შესახებ მკითხველი იღებს ნაშრომის ბოლოს დარ-თული სიიდან. მაგალითად: (ჩიქობავა, 2010).

თუ გამოყენებული გაქვთ ტექსტის ფრაგმენტი, მაშინ ტექსტში შესაბამის ადგილას მიეთითება ციტატის ავტორის გვარი ინიციალის გარეშე, მისგან მძიმით გამოყოფილი

გამოცემის წელი და გვერდი (შეგიძლიათ გამოიყენოთ შემოკლება - „გვ.“), მაგალითად: მაგალითად: (ჩიქობავა, 2010, გვ.: 116).

თუ ციტირებულ ტექსტს არ ჰყავს ავტორი (მაგ.: ხალხური ლექსი), ნაშრომის ბოლოს დართულ სიის მიხედვით მიეთითება პირველწყარო. მაგალითად: (ხევსურული პოეზია, 2012)

თუ სტატიაში არის გამოყენებული ორი სხვადასხვა ავტორი ერთი და იმავე გვარით, მიეთითება მათი ინიციალებიც (ჯერ სახელის და შემდეგ გვარის). მაგალითად: (გ. დუნდუა & თ. დუნდუა, 2006).

თუ გამოყენებულ წყაროს ჰყავს ორი ავტორი, მიეთითება ორივე ავტორის გვარი. მათი განცალკევებისათვის ინგლისურენოვან ტექსტში ვიყენებთ კავშირის ნიშანს - „&“, ქართულენოვან ტექსტებში გამოიყენება „და“ კავშირის ნიშანი. მაგალითად: (შანიძე და კვაჭაძე, 1997, გვ. 223).

თუ ნაშრომს ჰყავს არა უმეტეს 5 ავტორისა, პირველად მიეთითება ყველა ავტორის გვარი, ხოლო შემდეგი ციტირებისას - მხოლოდ პირველის. თუ გამოყენებულ წყაროს ჰყავს 6 ან მეტი ავტორი, პირველი ავტორის გვარის შემდეგ იწერება „და სხვანი“. მაგალითად: (აბაშიძე & სხვანი, 1990).

თუ სხვადასხვა ავტორის მიერ სხვადასხვა წელს გამოცემულ ბეჭდურ ნაშრომთა მონაცემების მითითება ხდება, მაშინ ავტორთა გვარები ანბანური თანმიმდევრობით უნდა განთავსდეს, ერთმანეთისაგან წერტილ-მძიმით გამოიყოფა. მაგალითად: (ტურაშვილი, 1999; დეკანოიძე, 1976; გოკიელი, 2003)

ერთი ავტორის მიერ სხვადასხვა წელს გამოცემული ბეჭდვითი წყაროების მითითებისას, გამოცემის თარიღები ქრონოლოგიური თანმიმდევრობით ლაგდება და ერთმანეთისაგან მძიმეებით გამოიყოფა. მაგალითად: (ასათიანი, 1998, 1999, 2001).

თუ ერთი და იმავე ავტორის ერთსა და იმავე წელს გამოცემული წიგნების დამოწმება ხდება, მაშინ შიდატექსტური ციტირებისას თითოეულ მათგანს ენიჭება ლიტერი „ა—“, „ბ—“ და ა. შ. მაგალითად: (ასათიანი, 1998 ა, 1998 ბ, 2001).

თუ გამოყენებული ნაშრომი არ არის დათარიღებული, მიუთითეთ, რომ არის „უთარილო“. მაგალითად: (ჯავახიშვილი, უთარილო).

საჟურნალო ან საგაზეთო მასალის დამოწმების შემთხვევაში არ მიეთითება ზუსტი თარიღი, კერძოდ: თვეს, დღეს ან რიცხვს. მაგალითად: (კალანდაძე, 2013).

იმ შემთხვევაში, როცა ტექსტში ზოგადად არის მოხსენიებული ინტერნეტის ვებგვერდი და არ მიეთითება მისი კონკრეტული გვერდი ან იქ განთავსებული სხვა მნიშვნელოვანი ინფორმაცია, მაშინ საკმარისია მხოლოდ ვებგვერდის ელექტრონული მისამართის შიდატექსტური ციტირება ანუ ციტირებისას ფრჩხილებში აღინიშნება მხოლოდ ვებგვერდის მისამართი. ამგვარი ინფორმაცია ელექტრონული წყაროს შესახებ თავსდება მხოლოდ ტექსტის შიგნით და არ უნდა გამოჩნდეს გამოყენებული ლიტერატურის ჩამონათვალში. მაგალითად: ამ საკითხის შესახებ ყველაზე სანდო მასალა განთავსებულია საქართველოს უნივერსიტეტის ვებგვერდზე ([www.ug.edu.ge](http://www.ug.edu.ge)).

მოკლე შიდატექსტური ციტირება შესაძლოა სხვადასხვაგვარად გაფორმდეს: ან ფრჩხილებში სრულად იყოს მოცემული ინფორმაცია წყაროს შესახებ ან ტექსტში იყოს ჩართული მისი გარკვეული ნაწილი. მაგალითად:

1. „სხვა შეხედულებით, უფრო მიზანშეწონილად ითვლება ინფორმაციული კომუნიკაციების ინტეგრაციის ორი ტიპის თა-ნაარსებობა: გლობალიზაცია და რეგიონალიზაცია. ერთ-ერთ კომ-პრომისულ ვარიანტად ითვლება აგრეთვე ე.წ. `გლობალი-ზაციის~ პერსპექტივა, რაც ამ ტენდენციების სინთეზს - ლოკალურ-ნაცი-ონალური და ტრანსნაციონალური კულტურების ელემენტების შერევით წარმოქმნილ ფორმებს გულისხმობს“ (სურგულაძე და იბერი, 2003. გვ.: 75-78).

2. სურგულაძისა და იბერის მიხედვით, უფრო მიზანშეწონილად ითვლება ინფორმაციული კომუნიკაციების ინტეგრაციის ორი ტიპის თანაარსებობა: გლობალიზაცია და რეგიონალიზაცია. ერთ-ერთ კომპრომისულ ვარიანტად ითვლება აგრეთვე ე.წ. გლობალიზაციის პერსპექტივა, რაც ამ ტენდენციების სინთეზს - ლოკალურ-ნაციონალური და ტრანსნაციონალური კულტურების ელემენტების შერევით წარმოქმნილ ფორმებს გულისხმობს (2003. გვ.: 75-78).

### **ვრცელი შიდატექსტური ციტირება**

თუ დამოწმებული ტექსტის მოცულობა ორმოც სიტყვას აღემატება, ის ითვლება ვრცელ ციტირებად და მას სხვაგვარად ბლოკურ ციტატასაც უწოდებენ. იგი დანარჩენი ტექსტისაგან გან-ცალკევებით იწერება და ერთგვარი სვეტის ფორმა აქვს. მთელი ციტირებული ტექსტი ჩასმულია გვერდის მარცხენა კიდიდან ხუთი ინტერვალის დაშორებით.

ე.წ. ბლოკური ციტირება იწყება ავტორის სიტყვების შემდგომ ერთი ინტერვალის გამოტოვებით და ბრჭყალებში არ თავსდება.

ისევე, როგორც მოკლე შიდატექსტური ციტირება, ბლოკური ციტატაც შეიძლება სხვადასხვაგვარად გაფორმდეს: ან ფრჩხილებში სრულად იყოს მოცემული ინფორმაცია წყაროს შესახებ ან ტექსტში იყოს ჩართული მისი გარკვეული ნაწილი.

მაგალითად: 1. პატი შანკი (2001), ელექტრონული სწავლების ექსპერტი ცდილობს, გაიგოს თუ როგორ უწყობს ხელს სოციალური ინტერაქცია ინტერნეტის საშუალებით (ელექტრონულ) სწავლებას. იგი აჯამებს ამ თემაზე უკვე ჩატარებულ კვლევებს:

ინტერნეტქსელი არსებითად სოციალური მედიუმია. ტექნოლოგია სოციალური მოვლენაა, რადგან ის იქმნება და იმართება ადამიანის მიერ, და ამასთანავე იგი აყალიბებს, ფორმას აძლევს ადამიანთა ურთიერთობას. ამდენად, ინტერნეტქსელი წარმოადგენს ისეთი სახის ტექსტოლოგიას, რომელსაც ერთდროულად გააჩნია სოციალური და ტექნოლოგიური განზომილება და შინაარსი (ფანკი, 1995, შესავალი). ბევრი მკვლევარი ხაზს უსვამს ისეთი სასწავლო მეთოდების გამოყენების საჭიროებას, რომლებიც ხელს უწყობენ სოციალურ ურთიერთმოქმედებას. როგორც ჩანს, სოციალურ

ინტერაქციას გააჩნია გამოკვეთილი კოგნიტური და აფექტური უპირატესობა. გუნავარდენამ და ზიტლემ (1997) დაადგინეს, რომ სოციალური ჯგუფის არსებობამ 60%-ით გაზარდა მოსწავლეთა კმაყოფილება ინტერნეტ კურსით. ბუერისა და ზაილერის კვლევამ (1982) აჩვენა, რომ მოსწავლეთა მხრიდან მასწავლებელთან ურთიერთობისათვის თავის არიდებას ზიანი მოაქვს მათი აკადემიური წარმატებისათვის. ამდენად, სხვებთან ურთიერთობა არ წარმოადგენს მხოლოდ სასიამოვნო დამატებას სწავლისთვის, როგორც არსებითად შინაგანი გამოცდილებისათვის. (გვ. 89-90)

ელექტრონული სწავლების ექსპერტები ცდილობენ გაიგონ, თუ როგორ უწყობს ხელს სოციალური ინტერაქცია ინტერნეტის საშუალებით (ელექტრონულ) სწავლებას. ამ თემაზე უკვე ჩატარებული კვლევების შეჯამების თანახმად:

ინტერნეტქსელი არსებითად სოციალური მედიუმია. ტექნოლოგია სოციალური მოვლენაა, რადგან ის იქმნება და იმართება ადამიანის მიერ, და ამასთანავე იგი აყალიბებს, ფორმას აძლევს ადამიანთა ურთიერთობას. ამდენად, ინტერნეტქსელი წარმოადგენს ისეთი სახის ტექნოლოგიას, რომელსაც ერთდროულად გააჩნია სოციალური და ტექნოლოგიური განზომილება და შინაარსი (ფანკი, 1995, შესავალი). ბევრი მკვლევარი ხაზს უსვამს ისეთი სასწავლო მეთოდების გამოყენების საჭიროებას, რომლებიც ხელს უწყობენ სოციალურ ურთიერთმოქმედებას. როგორც ჩანს, სოციალურ ინტერაქციას გააჩნია გამოკვეთილი კოგნიტური და აფექტური უპირატესობა. გუნავარდენამ და ზიტლემ (1997) დაადგინეს, რომ სოციალური ჯგუფის არსებობამ 60%-ით გაზარდა მოსწავლეთა კმაყოფილება ინტერნეტ კურსით. ბუერისა და ზაილერის კვლევამ (1982) აჩვენა, რომ მოსწავლეთა მხრიდან მასწავლებელთან ურთიერთობისათვის თავის არიდებას ზიანი მოაქვს მათი აკადემიური წარმატებისათვის. ამდენად, სხვებთან ურთიერთობა არ წარმოადგენს მხოლოდ სასიამოვნო დამატებას სწავლისთვის, როგორც არსებითად შინაგანი გამოცდილებისათვის (შანკი, 2001, გვ. 89-90).

## ზუსტი და საბუნებისმეტყველო მეცნიერებების დოკუმენტები

მარტივი (ერთსტრიქონიანი) ფორმულა მიეთითება ტექსტში. რთული ფორმულა მიეთითება ტექსტის გარეთ, მარცხნივ, ორი ერთნახევრიანი ინტერვალით (ზემოთ/ქვემოთ). ფორმულა ინომრება არაბული ციფრებით ჩასმული ფრჩხილებში, იწერება მარჯვნივ.

$$B \ x \ y \tag{1}$$

$$A \ \frac{b_1 b_2}{h} \tag{2}$$

## გამოყენებული ლიტერატურა

აფა-ს სტილი ერთმანეთისაგან განასხვავებს გამოყენებულ ლიტერატურას (References) და ბიბლიოგრაფიას (Bibliography). გამოყენებული ლიტერატურა მოიცავს მხოლოდ იმ წყაროებს, რომლებსაც ეყრდნობა კვლევა. ბიბლიოგრაფია კი გულისხმობს საკვლევ თემასთან დაკავშირებულ სხვა მნიშვნელოვან ან ლიტერატურასაც, რომელიც შესაძლოა კონკრეტულ კვლევაში უშუალოდ გამოყენებული არ ყოფილა, მაგრამ მისი გაცნობა მნიშვნელოვანი იყო საკითხის სიღრმი-სეული წვდომისა და გაგებისათვის; ასევე, ბიბლიოგრაფიაში შეიძლება იქნეს მითითებული თემასთან დაკავშირებული ის ლიტერატურაც, რომლის გაცნობასაც სასურველად მიიჩნევს ავტორი.

მნიშვნელოვანია აღინიშნოს, რომ ყოველი წყარო, რომელიც აღნიშნულია ნაშრომში შიდა-ტექსტური ციტირების წესით, აუცი-ლებლად უნდა იყოს მოხსენებული გამოყენებული ლიტერატურის გვერდზე. ეს მოთხოვნა ჯვარედინი მითითების (Cross-Refer-encing) წესით არის ცნობილი. გამონაკლისია ე. წ. პირადი მასალა (Per-sonal Communication), რომლის ციტირებაც აფა-ს სტილის მი-ხედვით საჭიროა მხოლოდ ტექსტის შიდა ციტირებისას, მაგრამ არა გამოყენებული ლიტერატურის გვერდზე, რადგან ამგვარი მასალის (წერილები, მემორანდუმები, ელექტრონული მიმოწერა, ინტერვიუ ან სატელეფონო საუბრები) მოძიებას და გადმოწერას სხვა მკვლევრები ვერ მოახერხებენ.

გამოყენებული ლიტერატურა, სათაური იწერება ახალი გვერდის შუაში. გამოყენებული ლიტერატურის სია ფორმდება მკაცრად განსაზღვრული წესების მიხედვით და ნაშრომს ბოლოში ერთვის. გამოყენებული ლიტერატურა არ ინომრება. ანბანური პრინციპით ლაგდება ჯერ ქართული, შემდეგ - უცხოენოვანი წყაროები და ინფორმაცია ელექტრონული გამოცემების შესახებ. არაქართულენოვანი წყაროს დამოწმებისას მონაცემებს ჩვეულებრივი წესით ვაფორმებთ, ლათინურად; სათაურს - ტრანსკრიპციით, ხოლო კვადრატულ ფრჩხილში ვათავსებთ წიგნის სათაურის თარგმანს. მაგ.: Gardner, I. (2011). *Kniga Matemati-ki* [Math Book]. Moscow: Priroda. ქართული წყაროს შემთხვევაში შემდეგნაირად ვიქცევით: შალამბერიძე, გ. (1965). ქართული მართლწერა [k'art'uli mart'lcera/Georgian Correct Writing]. თბილისი: განათლება

შიდატექსტური მითითებისას არაქართულენოვანი წყარო მხოლოდ პირველად მიეთითება ქართულად და წილადით - ლათინური ანბანით. მაგალითად: რაც უფრო დააკმაყოფილებს ინდუსტრიული განვითარებისა და ბუნებრივი სოციალური რესურსების სხვადასხვა დონის ქვეყნების მოთხოვნებს, მით უფრო წინ წაიწევს ქვეყნის ეკონომიკა (ქიფი/ Keefe, 2012. გვ.: 75). თუ წყაროს ავტორი არ არის მითითებული, გამოყენებული ლიტერატურის სიაში მისი ადგილი განისაზღვრება სათაურის პირველი ასოს მიხედვით.

ინფორმაცია კონკრეტული წყაროს შესახებ უნდა შეიცავდეს ხუთ ძირითად მონაცემს, რომლებიც შემდეგი თანმიმდევრობით იქნება წარმოდგენილი:

ინფორმაცია კონკრეტული წყაროს შესახებ უნდა შეიცავდეს ხუთ ძირითად მონაცემს, რომლებიც შემდეგი თანმიმდევრობით იქნება წარმოდგენილი:

- ავტორის გვარი და სახელი ( ინიციალით)
- წყაროს გამოცემის თარიღი



- ბეჭდვითი წყაროს სათაური (დახრილი, იტალიკით)
- გამოცემის ადგილი
  
- გამომცემლობა

გამოყენებული ლიტერატურისთვის გაფორმებისას უნდა გვახსოვდეს:

პუნქტუაცია. კონკრეტული წყაროს შესახებ მოცემულ ინ-ფორმაციაში ყოველი ელემენტი ერთმანეთისაგან უნდა იყოს გამოყოფილი წერტილით; მძიმეებს ვსვამთ ელემენტების შიდა ჩამონათვლისას (მაგ.: ავტორთა გვარები); ორი წერტილი გამოიყენება წიგნის გამოცემის ადგილისა და გამომცემლობის სახელებს შორის. გამოცემის წელი და გვერდები (თუ საჭიროება მოითხოვს) მითითებული უნდა იყოს ფრჩხილებში. თუ იმოწმებთ რამდენიმე ავტორს, გამოყავით მათი გვარები მძიმეებით. ქართველ ავტორებთან გამოიყენეთ `და~კავშირი, უცხოენოვანებთან - “&”.

დიდი ასოები გამოიყენეთ მხოლოდ სიტყვების პირველი ასოებისათვის, თუ ჩამონათვალი რომელიმე ევროპულ ენაზე ფორმდება.

დახრილად (იტალიკით) მიუთითეთ წიგნის სათაური და, თუ საჭიროა, ტომის ნომერი.

ავტორთა ჩამონათვალი - ჯერ ყოველთვის მიეთითება ავტორის გვარი, შემდეგ კი - ინიციალი. თუ წიგნს 6-ზე მეტი ავტორი ჰყავს, პირველი 6-ის ვინაობის დასახელების შემდეგ იწერება „და სხვანი“.

კორპორაციული ავტორები - კორპორაციის დასახელება მიეთითება ავტორების ნაცვლად (დიდი ასოები საჭიროების შემთხვევაში გამოიყენება პირველი სიტყვებისათვის). დაცული უნდა იყოს იერარქიის პრინციპი: ორგანიზაციის მთავარი განყოფილების დასახელება წინ უნდა უსწრებდეს ქვეგანყოფილებებს.

რედაქტორები - თუ წიგნს ავტორი არ ჰყავს, მის ნაცვლად რედაქტორის/რედაქტორთა მონაცემები მიუთითეთ (გვარი, სახელის ინიციალი), რომელსაც დაერთვება ფრჩხილებში ჩასმული შენიშვნა (რედ.). თუ თქვენს ჩამონათვალში მითითებული გაქვთ ინფორმაცია იმ პირთა შესახებ, რომლებიც აგრეთვე არ არიან ავტორები (მაგ.: მთარგმნელების), მათი გვარები უნდა ჩაისვას ფრჩხილებში და ასევე დაერთოს ფრჩხილებში ჩასმული შენიშვნა (მთარგმნ.).

თუ თქვენ მიერ გამოყენებულ მასალას არ ჰყავს ავტორი და არც გამომცემლობის სახელი იცით, ამ შემთხვევაში მიუთითეთ მხოლოდ წყაროს სათაური.

გამოცემის თარიღი - გამოცემის თარიღი მოთავსებულია ფრჩხილებში. ის წინ უნდა უსწრებდეს სათაურს და მოსდევდეს ავტორის სახელს. თუ წყაროს არ ჰყავს არც ავტორი და არც გამომცემელი, თარიღი ჩასვით სათაურის შემდეგ (ამ შემთხვევაში სათაური მიეთითება პირველ ადგილას). გაზეთების, ჟურნალებისა და სხვა პერიოდული გამოცემებისათვის, რიგითი ნომრის გარდა, მიუთითეთ გამოშვების თვე და რიცხვი; თუ ასეთი მონაცემი არ არსებობს, ფრჩხილებში ჩასვით სიტყვა „უთარილო“.

ნომერი, გამოცემა, გვერდების დასახელება - პერიოდული გამოცემებისათვის (გაზეთი, ჟურნალი) მხოლოდ გამოცემის ნომერი მიუთითეთ დახრილად (იტალიკით), მისგან მძიმით გამოყავით ჩვეულებრივად დაბეჭდილი გვერდის ნომერი. მაგ.: 38 , 12-17.

• ა ს

თუ გამოცემა ყოველ თვეში იწყება 1-ლი ნომრით, გამოცემის საერთო ნუმერაციის შემდეგ ფრჩხილებში ასევე დახრილად მიუთითეთ კონკრეტული გამოცემის ნომერი მაგ.: 38 (2), 12-17. შემოკლება „გვ.“ გამოიყენეთ მხოლოდ წიგნების ან საგაზეთო სტატიებისათვის და ისიც მხოლოდ იმ შემთხვევაში, თუ აუცილებელია გაურკვევლობის თავიდან ასაცილებლად.

გამომცემლობები და გამოცემის ადგილები - გამოცემის ადგილის მითითების დროს მიუთითეთ ქალაქი; ქვეყანა დააკონკრეტეთ მხოლოდ იმ შემთხვევაში, თუ ქალაქი არ არის ცნობილი ფართო მკითხველისათვის. მოერიდეთ ინფორმაციის მეტისმეტად დაწვრილებით მითითებას. სიტყვა „უნივერსიტეტი“ მთლიანად მიეთითება შეუმოკლებლად. ორი გამომცემლობის შემთხვევაში, მიუთითეთ პირველი.

მიმოხილვები - პირველ ადგილზე ავტორები, შემდეგ თარიღი, შემდეგ სათაური. ფრჩხილებში მითითებული უნდა იყოს სტატია [მიმოხილვა წიგნის/ კინოს/ სატელევიზიო პროგრამის და ა. შ.]. მიუთითეთ სრული ციტატა; თუ მიმოხილვას ავტორი არ ჰყავს, ციტატა ჩასვით ფრჩხილებში.

სახელმწიფო დოკუმენტები - ძირითადი ფორმატი: კორპორაციული ავტორი. (გამოცემის თარიღი). დოკუმენტის სათაური: დოკუმენტის ქვესათაური. (დოკუმენტის ნომერი).

გამოცემის ადგილი: დეპარტამენტი. თუ ავტორი და გამომცემელი ერთი და იგივეა, მაშინ სახელმწიფო დოკუმენტების მითითების დროს ავტორი მიეთითება გამომცემლის ადგილას.

ელექტრონული გამოცემების დამოწმებისას გვერდების ნომრებს ვერ ვუთითებთ (არ აქვს); სათაურისა და ავტორის გარდა მიეთითება ინფორმაციის მოძიების თარიღი და წყარო.

მიუთითეთ ვებგვერდი. ნუ დაწერთ ყველასათვის ცნობილ ვებგვერდს. მაგ.: „ვიკიპედია“.

ასევე, ცნობილი ჟურნალების პროვაიდერებს ან ბიბლიოთეკებს;

გამოყენებული ლიტერატურის სიაში ვებგვერდის მითითება აუცილებელი არ არის, თუ ეს ინფორმაცია ციტატაშია;

თუ ელექტრონული ვერსია არის სრული ასლი რაიმე გამოცემისა (რაც ხშირია), უნდა მიეთითოს გამოცემა (გვერდების ჩათვლით) და ბოლოს ელექტრონული ვერსიის მისამართი.

**წყაროთა მითითების ნიმუშები გამოყენებული ლიტერატურის გვერდზე**

გამოყენებული ლიტერატურის გვერდზე ნაირგვარი ბეჭდვითი წყაროს დამოწმება შეიძლება დაგვჭირდეს, ამიტომ მნიშვნელოვანია იცნობდეთ კონკრეტულ ნიმუშებს, რაც დაგეხმარებათ, სწორად გააფორმოთ საჭირო მონაცემები.

იხილეთ ქართული ანბანის ტრანსკრიპციის ცხრილი. სხვა ენების შემთხვევაში მიმართეთ შემდეგ ბმულს: <http://www.loc.gov/cat-dir/cpso/roman.html>

ა	A a
ბ	B b
გ	G g

დოქტურანტურის დებულების დანართი N 10  
დამტკიცებულა რექტორის საბჭოს 2025 წლის 20 იანვრის N 02/25 ოქმით

დ	D d
ე	E e
ვ	V v
ზ	Z z
თ	T' t'
ი	I i
კ	K k
ლ	L l
მ	M m
ნ	N n
ო	O o
პ	P p
ჟ	Ž ž
რ	R r
ს	S s
ტ	T t
უ	U u
ფ	P' p'
ქ	K' k'
ღ	G ğ
ყ	Q q
შ	Š š

ბ	Č' č'
ც	C' c'
ძ	Ž ž
წ	C c
ჭ	Č č
ხ	X x
ჯ	J j
ჰ	H h

**წიგნები**

ერთი ავტორის ინგლისურენოვანი წიგნი:	Wilk, M. (1975). Every day's a matinee. New York: W. W. Norton.
ერთი ავტორის ქართულენოვანი წიგნი:	შალამბერიძე, გ. (1965). ქართული მართლწერა [k'art'uli mart'lcera/Georgian Correct Writing]. თბილისი: განათლება
ერთი ავტორის სხვაენოვანი წიგნი:	Gardner, I. (2011). Kniga Matematiki [Math Book]. Moscow: Priroda
ორი ავტორის წიგნი:	Duncan, D., & Burns, K, (1997). Lewis & Clark. New York: Alfred Knopf.
სამი ავტორის წიგნი:	Alder, R W, Finn, T., Bradley, M. A., & Li, A. W. (1971). Mechanisms in organic chemistry. New York: John Wiley.
ექვსი ან ექვსზე მეტი ავტორის	Johnson, L., Lewis, K., Peters, M., Harris, Y., Moreton, G.,

წიგნი:	Morgan, B. et al. (2005). How far Is far? London: McMillan.
წიგნი სათაურით, რომელშიც მითითებულია მეორე სათაური:	Tanner, J. (1992). Anxiety in Eden: A Kieikegaaidian reading of radise Lost. Oxford: Oxford University Press.
განმეორებით გამოცემული წიგნი:	Turabian, K. L. (1996). A manual /or writers ol term papers, fheses, and disserfafions.  (6th ed.). Chicago: University oi Chicago Press.
ავტორთა ჯგუფის წიგნი:	United Nations, Public Administration Division, (1968). Local government training. New York: Author.
წიგნი ტომების მითითებით	Bartram, H. C. (1959). The cavalcade of America (Vols. 1-2). New York: Alfred Kbopf.
ხელახლა დაბეჭდილი:	Matthiessen, E O. (1970). American renaissance: Art and expression in (he age of Emeison and Whit- man. New York: Oxford University Press. (Original work published 1941)
რედაქტორის მიერ გამოცემული წიგნი	Deelz, J, (Ed,). (1971). Man’s imprint Irom the past: Headings of the methods of archaeology. Boston: Little, Brown.
ავტორისა და რედაქტორის მიერ გამოცემული წიგნი	Melville, H. (1971). The confide (Original work published 1857). New York: Oxford University Press.
ესე ან თავი ნაშრომთა კრებულიდან	Woolf, V (1925). The lives of ihe obscure. (pp. 111-118). New York: Harcourt Brace.
ანთოლოგიიდან ამოღებული სტატია	Angell, R. (1981). On the ball. In P. Eschholz & A. Rosa (Eds.]. Subject and strategy (pp. 34-11). New York: Si, Martin’s Press.
თარგმანი:	Beauvoir, S. de. (1974). All said and done (P. O’Brian, Trans.). New York: G. P. Putnarn. (Original work published 1972)

შენიშვნა: გაითვალისწინეთ, რომ წიგნებისა და ჟურნალების სათაურები დახრილი შრიფტით იწერება, სტატიის სათაურები არც დახრილი შრიფტით იწერება და არც ბრჭყალებშია მოთავსებული. ამ დროს მხოლოდ სათაურის პირველი ასო და ქვესათაურის პირ-ველი ასო იწერება დიდი ასოთი ინგლისურენოვანი ციტირების გამოყენებას.

სტატია სამეცნიერო ჟურნალიდან, რომლის დანომრილი გვერდებიც ა ტომების მიხედვით:	Pfennig, D. (1997). Kinship and cannibalism. Bioscience, 47,667-675
სტატია სამეცნიერო ჟურნალიდან, რომლის გვერდებიც დანომრილია გამოცემის მიხედვით:	Block, J. W. (1976). Sodom and Gomorrah: A volcanic disaster. Journal of Geological Education, 23(5), 74-77.
უავტორო სტატია სამეცნიერო ჟურნალში:	Baby, it's cold inside. (1997). Science, 27B, 537-538.
სტატია პროფესიულ ან პოპულარულ ჟურნალში:	Gopnik, A. (1997, November 24). The good soldier. The New Yorker, 73,106-114.
უავტორო სტატია პროფესიულ ან პოპულარულ ჟურნალში:	Robot productivity. (1982, May). Production Engineering, 29,52-53.
სტატია ყოველდღიურ გაზეთში:	Wade, N. (1997). November 261. Germ weapons: Deadly but hard to use. The New York Times, pp. AM.A15.
უავტორო სტატია ყოველდღიურ გაზეთში:	The arithmetic of terrorism. (1997, November 14). The Washington Post, p. A26.
სტატია ენციკლოპედიაში:	McGhee, K., & McKay, G. (2007). Insects. In Encyclopedia of Animals. (pp. 170-171). Washington, DC: National Geographic Society.

**სახელმწიფო დოკუმენტები**

აფა-ს სტილის მიხედვით, სახელმწიფო დოკუმენტების დამოწმებისას ამატებენ კატალოგის კოდს ( თუკი ასეთი რამ არსებობს):

სახელმწიფო დოკუმენტი	Carpenter, R. D. (1989). Defects in hardened timber (UCLC No. 20504424). U.S. Department of Agriculture, Forest Service. Washington, DC: U.S. Government Printing Office.
სახელმწიფო დოკუმენტი	U.S. Congress, Office of Technology Assessment. (1992). The biology of mental disorders (SUDOCs No.Y3.T22/2:2/B57/10). Washington, DC: U.S. Government Printing Office.
სახელმწიფო დოკუმენტი ერთი და იმავე გამომცემლითა და ავტორით	Statistics Canada. Social and Aboriginal Statistics Division. (2006). Women in Canada, 2005: A gender-based statistical report. Ottawa, ON: Author.

წიგნის მიმოხილვა ჟურნალში	Koenig, R. (1989, February 20). Billy the Kid [Review of the book Bitty Bathgate]. New York. 21,20-21.
გამოქვეყნებული ინტერვიუ:	Hernandez, F. (1997, March 20). A talk with Manuel Noriega. [Interview with Manuel Noriega].News Report. 15. 28-30.
აუდიოვიზუალური მედია:	Whale, J. (Director). (1931). Frankenstein [Motion Picture]. United States: Universal.
სატელევიზიო და რადიო პროგრამები:	Ducat, S. (Producer). (1995, January 6). Washington week in review [Television Broadcast]. Washington, DC: Public Broadcasting Service.  Exton, C. (Script Writer). (1993). Peril at end house [Television

	Series  Episode] (R. Rye, Director), In B. Eastman (Producer), Mystery. Washington, DC: Public Broadcasting Service
მუსიკალური და აუდიოჩანაწერები:	Smith, B. (1997). The Essential Bessie Smith [CD]. New York: Columbia Records. Smith, B. (1948). Down hearted blues. The world's On greatest blues singer [CD]. New York: Co- Records. lumbia (Original recording February 17, 1923)
კომპიუტერული პროგრამა:	Data Desk (Version 6.0} [Computer software]. (1997). Ithaca, NY: Data Description, Inc.

სხვა სახის გამოცემები




CD-ROM-ი და მონაცემთა სხვა	Nonnan, J. L. (1996). Barcelona. Software Toolworks
----------------------------	---

ბაზები: Multimedia Encyclopedia [CD- ROM]. Boston: Gralier

**ინტერნეტ წყაროები:**

წიგნები:	<p>Locks, J- (1995). An essay concerning human understanding. New York: Columbia University. (Original work published 1B90). Retrieved June 24. 2000, from <a href="http://www.ill.columbia.edu/projects/digi1exts/locke/understanding/1file.html">http://www.ill.columbia.edu/projects/digi1exts/locke/understanding/1file.html</a></p> <p>Chaney, W. J-. Diehm, W. ].. &amp; Seeley, F. (1999). The second 50 years: A reference manual for sen- ior citizens. Weed, CA: London                  Retrieved August 8, <a href="http://www.London-circle.com/2d50.html">http://www.London-circle.com/2d50.html</a></p>
ელექტრონული წიგნის კონკრეტული თავის ციტირება:	<p>Trochim, W. M. K. Language of research. In The research methods knowledge base (Foundations sec.).Cincinnati, OH: Atomic Dog. Retrieved September B, 2001, from <a href="http://www.trochim.human.cornell.edu/kb/language.htm">http://www.trochim.human.cornell.edu/kb/language.htm</a></p>
პერიოდული გამოცემები:	<p>Cervetti, N. (1996). In the breeches, petticoats, and pleasures of Orlando. Journal Modern Literature, 20(2).Retrieved January 8, 1998, from <a href="http://www.indiana.edu/iupress/journals/modernlit/art2.html">http://www.indiana.edu/iupress/journals/modernlit/art2.html</a></p>

	<p>Navarro, M. (2001, February 13). Women in sports cultivating new playing fields. The New York Times on the Web. Retrieved February 22, 2001, from <a href="http://www.nytimes.com">http://www.nytimes.com</a></p> <p>No link found in violence, videos. (2000). August 81. Boston Globe Online, p. A14. Retrieved August 27, 2000, from <a href="http://www.boston.com/dailyglobe/2/..nk_found_in_violence_videos+.html">http://www.boston.com/dailyglobe/2/..nk_found_in_violence_videos+.html</a></p> <p>Oakes, J. (1999, January-February). Promotion or retention: Which one is social? Harvard Education Letter, Retrieved August 8, 2000, from <a href="http://www.edletter.org/past/issues/1999-jf/promotion.shtml">http://www.edletter.org/past/issues/1999-jf/promotion.shtml</a></p>
<p>პერიოდული გამოცემები რომელთა დამოწმება მოხერხდა ელექტრონული ბიბლიოთეკის ან რომელიმე სხვა ფართო ქსელის მეშვეობით:</p>	<p>Riernetson, L. (2000, March 27). A ticket to private school. Newsweek. Retrieved May 5, 2000, from Ferris State University Library Web Database Access (Lexis-Nexis)</p> <p>Mayo Clinic health information: Lung cancer. (2000, February 21). Retrieved June 10, 2000, from America</p>
	<p>Online. Keywords: Cancer; Lung Cancer.</p>
<p>სტატია ელექტრონულ ენციკლოპედიაში:</p>	<p>Daniel, R. T. (1995). The history of western music. In Britannica Online: Macropaedia. Retrieved June 14, 1995, from <a href="http://www.eb.com:180/cgi-bta/g:DocF-">http://www.eb.com:180/cgi-bta/g:DocF-</a></p>

	<a href="http://macio/5004/45/0.html">macio/5004/45/0.html</a>
სახელმწიფო დოკუმენტები:	FDA Prescription Drug Advertising Rule, 21 C.F.R. N 202.1 (2006).  Adoption and Foster Care Analysis and Reporting System, 73 Fed. Reg. 82,082 (proposed Jan, 11, 2008) (to be codified at 45 C.F.R. pt. 1355)
გაზეთები, ლისტსერვერები და ელექტრონული მიმოწერა	Trehub, A. (2002. January 28). The conscious access hypothesis [Msg. 18]. Message posted to University of Houston  Forum <a href="http://listserv.uh.edu/c">http://listserv.uh.edu/c</a> Psyche Discussion : gi-  <a href="http://bin/wa?A2=ind0201&amp;L=psyche-b8tF-&amp;S-&amp;P-2334">bin/wa?A2=ind0201&amp;L=psyche-b8tF-&amp;S-&amp;P-2334</a>

**ილუსტრაციების, ცხრილებისა და ნახატების ჩამონათვალი**

ნაშრომში ცხრილების, დიაგრამების, სურათებისა და სხვა ვიზუალური მასალის განთავსება ორგვარადაა შესაძლებელი: ტექსტის შიგნით ფურცლის შუაში (ჩართული სახით) და ტექსტის გარეთ (დანართის სახით).

საჭირო ცხრილები, დიაგრამები და სხვა ვიზუალური ფიგურები ტექსტში უნდა ჩართოთ რაც შეიძლება ახლოს იმ ადგილთან, სადაც განიხილეთ. დაუშვებელია ტექსტის განთავსდება ილუსტრაციის, ცხრილის ან ნახატის გარშემო. დასათაურების დროს ყოველი ცხრილი, დიაგრამა და სურათი თითოეული დამოუკიდებლად, თანმიმდევრულად ინომრება არაბული ციფრებით (ცხრილს თავისი ნუმერაცია, ნახატს - თავისი და ა.შ.), ხოლო სათაურის ტექსტი შემოდის დახრილი შრიფტით (*Italics*). ილუსტრაციას, ნახატს სათაური ეწერება ქვევით, ხოლო ცხრილს - ზევით.

კონკრეტული დოკუმენტის ქვემოთ უნდა მიუთითოთ შესაბამისი წყარო, იმ შემთხვევაში, თუ იგი ჩვენ მიერ შექმნილი არ არის.

ილუსტრაციის, ცხრილების და ნახატების დასახელება შესაძლებელია მოცემული იყოს ერთბაშადიანი შუალედით.

ილუსტრაციის დასახელება თავსდება ფურცელზე ვერტიკალურად. თუ ის ჰორიზონტალურადაა განთავსებული და თან რამდენიმე გვერდზე, დასახელება და დანომვრა კვლავ ვერტიკალურად უნდა იქნეს წარმოდგენილი.

იხილეთ სამი ტიპის დანართის (ცხრილის, დიაგრამის, სურათის რამდენიმე ნიმუში:

**ცხრილები:**

ცხრილი N 1.

სკოლის შეფასების მოდელები მსოფლიოში

**Exhibit 1.1 TIMSS 2007 Distribution of Mathematics Achievement** **TIMSS2007 Mathematics 4<sup>th</sup> Grade**

Country	Mathematics Achievement Distribution	Average Scale Score	Years of Formal Schooling*	Average Age at Time of Testing	Human Development Index**
Hong Kong SAR		607 (3.6)	4	10.2	0.937
Singapore		599 (3.7)	4	10.4	0.932
Chinese Taipei		576 (1.7)	4	10.2	0.932
Japan		568 (2.3)	4	10.5	0.953
<sup>†</sup> Kazakhstan		549 (7.3)	4	10.6	0.794
Russian Federation		544 (4.9)	4	10.8	0.813
England		541 (2.9)	5	10.2	0.946
<sup>†</sup> Latvia		537 (2.3)	4	11.0	0.855
<sup>†</sup> Netherlands		535 (2.3)	4	10.2	0.953
<sup>†</sup> Lithuania		530 (2.4)	4	10.8	0.862
<sup>†</sup> United States		529 (2.4)	4	10.3	0.951
Germany		525 (2.3)	4	10.4	0.935
<sup>†</sup> Denmark		523 (2.4)	4	11.0	0.949
Australia		516 (3.5)	4	9.9	0.962
Hungary		510 (3.5)	4	10.7	0.874
Italy		507 (3.3)	4	9.8	0.941
Austria		505 (2.0)	4	10.3	0.948
Sweden		503 (2.5)	4	10.8	0.956
Slovenia		502 (1.8)	4	9.8	0.917
<b>TIMSS Scale Avg.</b>		<b>500</b>			
Armenia		500 (4.3)	4	10.6	0.775
Slovak Republic		496 (4.5)	4	10.4	0.863
<sup>†</sup> Scotland		494 (2.2)	5	9.8	0.946
New Zealand		482 (2.3)	4.5–5.5	10.0	0.943
Czech Republic		486 (2.8)	4	10.3	0.891
Norway		473 (2.5)	4	9.8	0.968
Ukraine		469 (2.9)	4	10.3	0.788
<sup>†</sup> Georgia		438 (4.2)	4	10.1	0.754
Iran, Islamic Rep. of		400 (4.3)	4	10.2	0.759
Algeria		378 (5.2)	4	10.2	0.733
Colombia		355 (5.0)	4	10.4	0.791
Morocco		341 (4.7)	4	10.6	0.646
El Salvador		330 (4.3)	4	11.0	0.735
Tunisia		327 (4.5)	4	10.2	0.766
** Kuwait		316 (3.6)	4	10.2	0.891
Qatar		296 (1.0)	4	9.7	0.875
Yemen		224 (6.0)	4	11.2	0.588

წყარო: (ბრეგვაძე, 2010. გვ. 7)

**ცხრილი N 2.**

სხვაობა ფორმალურ და არაფორმალურ მეთოდოლოგიას შორის

ფორმალური კვლევის მეთოდი	არაფორმალური კვლევის მეთოდი
მონაცემთა შეგროვება	
კომპროლიმენტები	არაკომპროლიმენტები
ობიექტური	სუბიექტური
სისტემატური დაკვირვება	იმპროვიზირებული დაკვირვება
მონაცემთა შეფასება	
შესაძლებელია სანდოობის გაზომვა	არ არის შესაძლებელი სანდოობის გაზომვა
შესაძლებელი რჩება ვალიდურობის განსაზღვრა	შესაძლებელია ვალიდურობის დასაშვებია (საეგრარუდო გაზომვა)
მუდებრივი	
აღწერა	აღწერა
აღქმა (გაგება)	აღქმა (გაგება)
წინასწარ განსაზღვრა	
კონტროლი	

წყარო: (სტაქსი/Stacks, 2002. გვ.52)

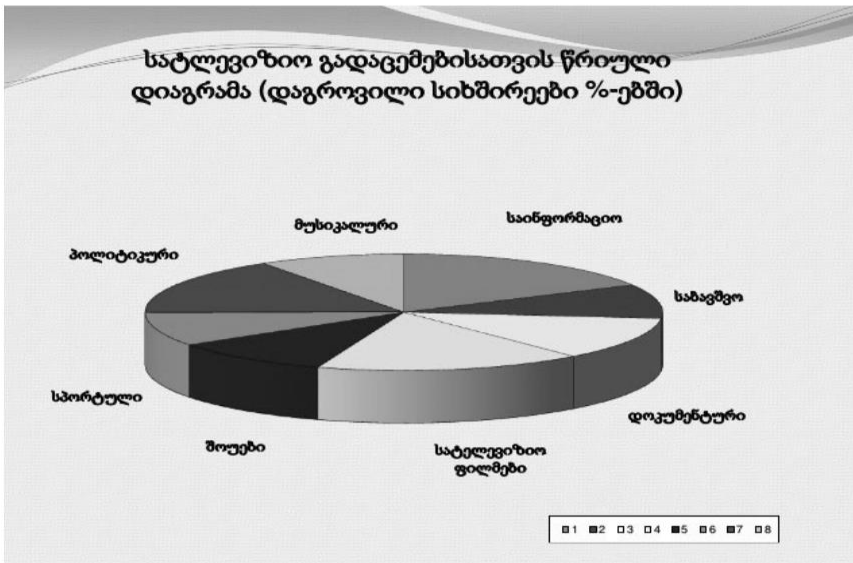
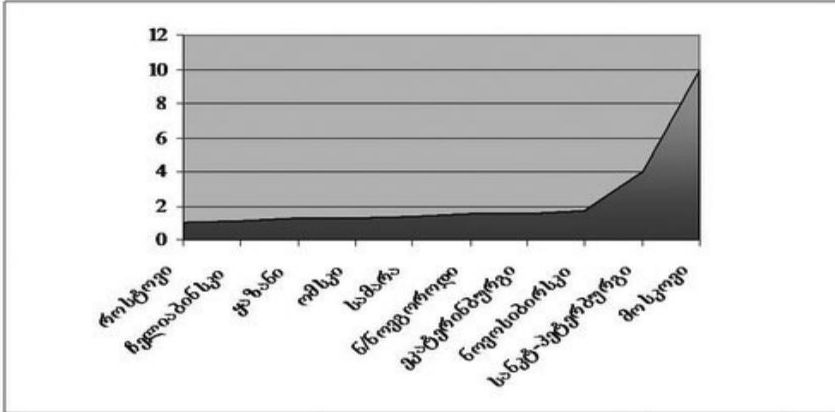
ცხრილი N 3.

კლასიკური მოდელის სქემა

ცენტრალური	ცენტრალური სერვისი	შეიმუშავებს ზოგად პოლიტიკას შეფასების და ტრენინგის კუთხით
რეგიონული	რეგიონული ოფისი	პასუხს აგებს საბაზო და საშუალო განათლებაზე
ადგილობრივი	ადგილობრივი ინსპექტორები	პასუხს აგებენ დაწყებით განათლებაზე
	მრჩევლები და რესურს ცენტრები	კონსულტირებას უწევენ სკოლებს ატარებენ ტრენინგებს
სკოლა	დირექტორი, სასწავლო მიმართულების კოორდინატორი	ახდენენ მასწავლებლების არაფორმალურ ზედამხედველობას

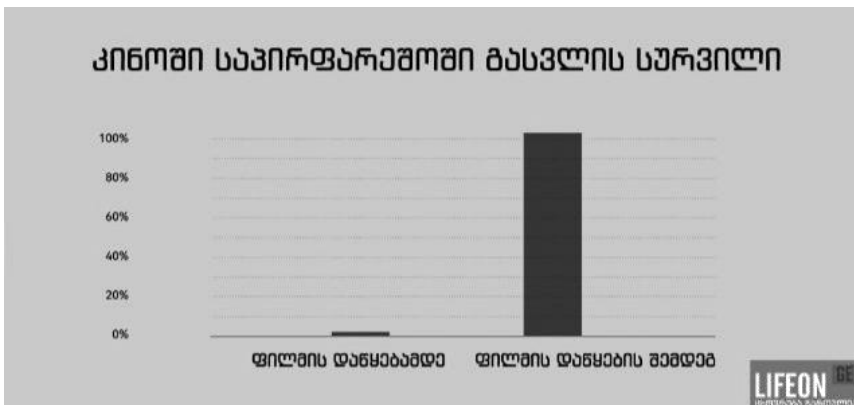
წყარო: (საერთაშორისო სტუდენტთა მიღწევები მათემატიკაში/International Student Achievement in Mathematics, 2007. გვ.34)

დიაგრამები:  
 დიაგრამა N 1



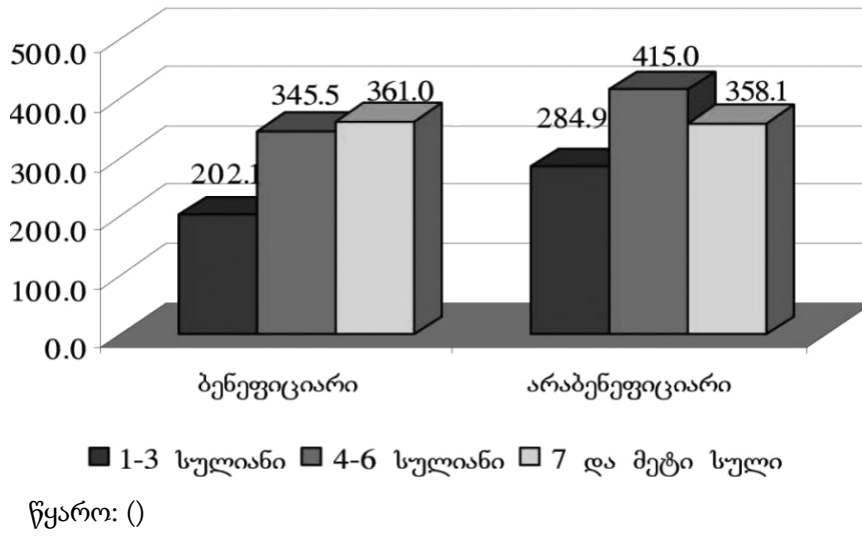
წყარო: ()

დიაგრამა N 2

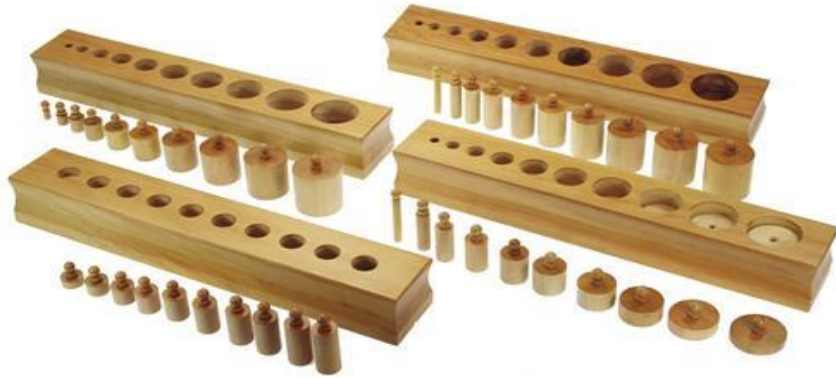


წყარო: ()

დიაგრამა N 3

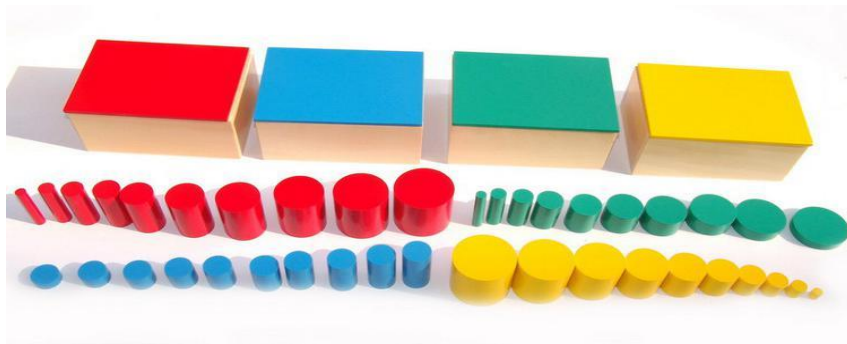


სურათები:  
სურათი N 1



დანართი 1. მონტესორის მიერ შექმნილი დიდაქტიკური მასალა ზომის აღქმის უნარის  
გამომუშავებისათვის.

წყარო: ()



დანართი 2. დიდაქტიკური მასალა ფერთა შესასწავლად

წყარო: ()



## აკადემიური ნაშრომებისთვის დანართი

ნაშრომი იწერება Sylfaen-ში 11 შრიფტით ხაზებს შორის დაშორება უნდა იყოს 1.5.

ნაშრომში არ შეიძლება გაბოლდებები, სათაურების, ქვესათაურების ან მნიშვნელოვანი ფრაზების გამოყოფა თუ გსურთ, შეგიძლიათ დახაროთ იტალიკით.

ნაშრომში არ შეიძლება ბულეტები, თუ რამის გამოყოფა გინდათ, დანომრეთ ან გამოყავით აბზაცებით.

ნაშრომი უნდა იყოს გასწორებული მხოლოდ მარცხენა (და არა ორმაგი გასწორებით) მხარეს.

შიდა ციტირებებისას ნაშრომში მითითება ხდება შემდეგნაირად, (ავტორის გვარი, წელი, გვერდი.) მაგ.: (მგელაძე, 2019, გვ.: 76).

უცხოელი ავტორის მითითებისას (Kotler/კოტლერი, 2017, გვ.: 65), თუ მეორედ იყენებთ იმავე ავტორს (კოტლერი, 2017, გვ.: 65).

თუ გვერდები არ არის, უთითებთ მხოლოდ წელს.

ლინკების მითითების შიდა ციტირების შემთხვევაში უთითებთ სტატიის სათაურს (თუ სათაური არ აქვს, სტატიის პირველ სამ სიტყვას), გამოქვეყნების წელს, მაგ.: „სტრესის მართვა“, 2012).

გამოყენებულ ლიტერატურაში არ შედის ლინკები (Wikipedia, Britannica და მსგავსნი), რადგან ამ ლინკზე არ არის განთავსებული სამეცნიერო ნაშრომი, სტატია.

გამოყენებულ ლიტერატურას უთითებთ შემდეგნაირად:

გვარი, სახელის ინიციალი. (წელი). წიგნის/სტატიის დასახელება.

გამოცემის ადგილი: გამომცემლობა.